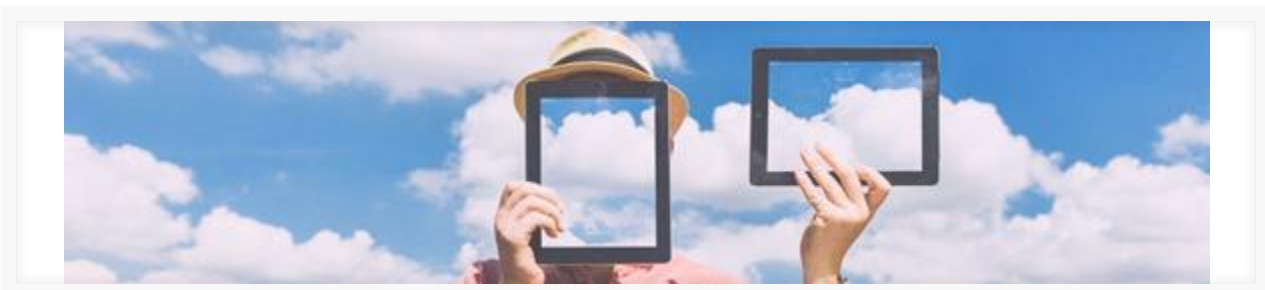




## InfoSAVIE Juillet-Septembre 2017 Volume 23 numéro 3



### Communications

---

#### Les rencontres internationales du Réseau de recherche en éducation et en formation

Angulo, G. A. et Papi, C. (2017). Renforcer la téléprésence en formation à la recherche par les communautés d'apprentissage. Problématisation de la collaboration entre les étudiants-chercheurs à distance. *Symposium Télé présence en éducation. 15èmes rencontres internationales du Réseau de recherche en éducation et en formation*. Paris, CNAM. 4-6 juillet.

#### Articles et publications

Doroudian, A. et Kaufman, D. (2017). A VIRTUAL ESCAPE GAME FOR OLDER ADULTS' INTERACTION AND SOCIAL ENGAGEMENT: A REPORT ON THE DESIGN AND USABILITY (p. 6956-6962). doi:10.21125/edulearn.2017.2613

Kaufman, D. (2017). Socioemotional Benefits of Digital Games for Older Adults. Dans *Human Aspects of IT for the Aged Population. Applications, Services and Contexts* (p. 242-253). Springer, Cham. doi:10.1007/978-3-319-58536-9\_20

Park, E., Owens, H., Kaufman, D. et Liu, L. (2017). Digital Storytelling and Dementia. Dans *Human Aspects of IT for the Aged Population. Applications, Services and Contexts* (p. 443-451). Springer, Cham. doi:10.1007/978-3-319-58536-9\_35

Plante, P., Sauvé, L., Kaufman, D. et Ireland, A. (2017). *AGE-WELL Project Planning and Evaluation 2017-2018, 4.2 CONNECT-PLAY*. Québec, (Québec) : AGE-WELL NCE-RCE, Université TÉLUQ, Centre de recherche public SAVIE.

Romero, M., Proulx, J.-N., Dubé, F. et Plante, P. (2017). L'apprentissage par le jeu. Dans *Usages créatifs du numérique pour l'apprentissage au XXIe siècle* (p. 65-82). Québec (Québec) : Presses de l'Université Québec.

Tiong Wee Seah, E., Kaufman, D., Sauvé, L. et Zhang, F. (2017). Play, Learn, Connect: Older Adults' Experience With a Multiplayer, Educational, Digital Bingo Game. *Journal of Educational Computing Research*, 073563311772232. doi:10.1177/0735633117722329

Zhang, F., Doroudian, A., Kaufman, D., Hausknecht, S., Jeremic, J. et Owens, H. (2017). Employing a User-Centered Design Process to Create a Multiplayer Online Escape Game for Older Adults (p. 296-307). doi:10.1007/978-3-319-58536-9\_24

Zhang, F. et Kaufman, D. (2017). Massively Multiplayer Online Role-Playing Games (MMORPGs) and Socio-Emotional Wellbeing. *Computers in Human Behavior*, 73(Supplement C), 451-458. doi:10.1016/j.chb.2017.04.008

Zhang, F., Kaufman, D., Schell, R., Salgado, G., Seah, E. T. W. et Jeremic, J. (2017). Situated learning through intergenerational play between older adults and undergraduates. *International Journal of Educational Technology in Higher Education*, 14(1). doi:10.1186/s41239-017-0055-0

Zhang, F., Schell, R., Kaufman, D., Salgado, G. et Jeremic, J. (2017). Social Interaction Between Older Adults (80+) and Younger People During Intergenerational Digital Gameplay. Dans *Human Aspects of IT for the Aged Population. Applications, Services and Contexts* (p. 308-322). Springer, Cham. doi:10.1007/978-3-319-58536-9\_25

---

## Projets

---



Deux projets font actuellement l'objet de financement dans le cadre des travaux de SAMI-Persévérance.

Pour en savoir plus sur ce projet, visitez notre [site Web](#) ou contactez Guillaume Desjardins ([guillaume.desjardins@teluq.ca](mailto:guillaume.desjardins@teluq.ca)).

---

## SAMI-PRO

Sous la direction de **Louise Sauvé**, professeure à la Télé-université, Université du Québec et présidente de SAVIE, le projet « Soutien en ligne pour l'apprentissage du français et mathématiques pour les élèves adultes autochtones et allochtones en formation professionnelle ou qui s'y destinent » a été financé par le ministère de l'Économie, de la Science et de l'innovation. Le projet réunit la Commission scolaire de l'Or et des Bois, l'Institut national des mines du Québec (INMQ), Le Centre de transfert pour la réussite éducative du Québec (CTREQ) et le Centre de recherche sur l'apprentissage à vie [SAVIE] afin d'adapter un système d'aide multimédia et interactif de persévérance aux études ([perseverance.savie.ca](http://perseverance.savie.ca)), qui a été développé et expérimenté auprès de milliers d'étudiants du collégial et de l'université, aux élèves autochtones et allochtones qui sont en formation professionnelle au secondaire ou qui s'y destinent. Cette adaptation s'attardera particulièrement à leurs compétences en compréhension en français, en mathématique, en écoute et lecture (jusqu'à la 3e secondaire).

Le projet a pour objectifs :

- Adapter et valider deux outils de dépistage des difficultés en français compréhension et en mathématiques;
- Identifier et associer les outils d'aide aux difficultés en français et en mathématiques;
- Adapter sur le plan informatique le dispositif existant SAMI-Persévérance aux besoins des élèves autochtones et allochtones qui sont ou qui se destinent à la formation professionnelle;
- Mettre à l'essai le dispositif auprès des élèves de formation professionnelle au secondaire pour en examiner leur convivialité et leur pertinence;
- Diffuser en ligne et faire connaître auprès des commissions scolaires la disponibilité de SAMI-Persévérance PRO en vue d'une utilisation à plus large échelle.

Les travaux effectués entre juillet et septembre 2017 ont permis :

- Tenue d'une réunion du comité logistique.
- Élaboration des 39 devis médiatiques pour les grilles d'énoncés en français et en mathématiques.
- Validation de 10 devis médiatiques par les enseignants.
- Tenue d'entrevues semi-dirigées avec deux enseignants et une ressource externe pour la validation des 10 devis médiatiques.
- Première intégration infographique des devis médiatiques.
- Démarrage de l'intégration Web des outils d'aide en mathématique.
- Rédaction d'un résumé d'activités dans l'InfoSAVIE.

Sous la direction de **Louise Sauvé**, professeure à la Télé-université, Université du Québec et présidente de SAVIE, le projet « Regard des apprenant(e)s universitaires sur les modes d'organisation et d'encadrement pédagogique en formation à distance et en ligne » a été financé par le MESS et le fonds de recherche (FQRSC). Le projet réunit cinq chercheurs de la Télé-université et de l'Université Laval afin de dégager des pratiques exemplaires sur les modes d'organisation et d'encadrement pédagogique, en matière de Formation À Distance et En Ligne (FADEL) susceptibles de favoriser la Persévérance et la Réussite Scolaires (PRS) au 1er cycle universitaire.

Le projet a pour objectifs :

- de déterminer si les caractéristiques des étudiant(e)s ont une influence sur la PRS en FADEL;
- de déterminer, selon les étudiant(e)s, les intervenant(e)s et les professeur(e)s /équipes pédagogiques, comment les modes d'organisation pédagogique de la FADEL soutiennent la PRS;
- de déterminer, selon les étudiant(e)s, les intervenant(e)s et les professeur(e)s /équipes pédagogiques, comment les modes d'encadrement pédagogique de la FADEL soutiennent la PRS.

Les travaux effectués entre juillet et septembre 2017 ont permis :

- Tenue de trois réunions des membres de l'équipe.
- Analyse des données de la mise à l'essai du sondage auprès des étudiant(e)s.
- Réajustement des questionnaires de sondage en ligne des étudiant(e)s.
- Poursuite de la conception du questionnaire de sondage auprès des intervenant(e)s : variables susceptibles d'influencer la persévérance ou l'abandon des études universitaires.
- Intégration multimédia du questionnaire de sondage auprès des intervenant(e)s.
- Réajustement du questionnaire de sondage auprès des intervenant(e)s.
- Réajustement de l'ordre des variables du questionnaire de sondage auprès des intervenant(e)s pour une concordance avec le questionnaire auprès des étudiant(e)s.
- Validation en cours du questionnaire de sondage auprès des intervenant(e)s.
- Préparation d'une grille d'analyse pour l'évaluation des cours sélectionnés.
- Implantation des services Google Analytics dans les cours touchant le projet de recherche.
- Rédaction d'un résumé d'activités dans l'InfoSAVIE.



Un projet fait actuellement l'objet de financement dans le cadre des travaux du Carrefour virtuel de jeux éducatifs.

Rappelons que le Carrefour virtuel de jeux éducatifs 2.0 vous offre un choix très varié de jeux destinés aux différents niveaux scolaires et universitaires! Visitez le [Carrefour virtuel](#) et prenez du plaisir à apprendre!

Si vous avez des questions, contactez Patrick Plante ([patrick.plante@teluq.ca](mailto:patrick.plante@teluq.ca))

---

## Projet « Age-Well NCE inc.»



Dans le cadre d'un financement des Réseaux d'excellence du CRSH sous la responsabilité conjointe d'Alex Mihailidis et Andrew Sixsmith (2015-2020), les chercheurs David Kaufman et Louise Sauvé travaillent à travers le réseau à un projet intitulé « Promoting Social Connectedness through Playing Together- Digital Social Games for Learning & Entertainment ». Le but du projet est d'examiner l'usage des jeux numériques en face à face et en ligne pour améliorer la qualité de vie des aînés.

Deux questions de recherches font l'objet du projet :

- Comment pouvons-nous aider les aînés à améliorer leur bien-être socio-émotionnel, leurs fonctions cognitives et leur santé physique à l'aide de jeux numériques?
- Quels sont les facteurs clés sur le plan ergonomique afin que les aînés utilisent efficacement les jeux numériques?

Deux objectifs secondaires font également l'objet de notre projet à savoir :

- développer de nouvelles coquilles génériques de jeux éducatifs ainsi que les jeux offerts dans le Carrefour virtuel de jeux éducatifs 2.0;
- commercialiser la version 3.0 du Carrefour virtuel de jeux éducatifs.

Les travaux effectués entre juillet et septembre 2017 ont permis :

- Plusieurs réunions de l'équipe de développement sur le développement de TicTacQuiz et de SolitaireQuiz.
- Nouvelle version de SolitaireQuiz en version iOS.
- Nouvelle version de TicTacQuiz en version iOS et Android.
- Intégration de plusieurs améliorations dans les jeux et solutions de problèmes.
- Fin et rapport du stage HQP de Gary Germeil du programme d'informatique cognitive.
- Début de la rédaction de la demande de financement SIP pour janvier 2018.
- Édition du rapport sur la commercialisation.
- Proposition d'une présentation par affiche lors du Colloque annuel d'AGE-WELL à Winnipeg en octobre.
- Proposition d'une activité Drink & Demo lors du Colloque annuel d'AGE-WELL à Winnipeg en octobre.
- Début de la conception du « hub » qui fédérera les jeux, l'environnement de conception, le profil des utilisateurs et les services Premium.
- Améliorations techniques de nos serveurs.
- Rédaction d'un résumé d'activités dans l'InfoSAVIE.

Quatre projets font actuellement l'objet de financement dans le cadre des travaux de formation en ligne avec Personn@lisa : **Info-Social**, **Info-Santé**, **WikiTrauma** et **la Formation sur la prise de décision partagée aux soins intensifs**.

Si vous avez des questions, contactez Patrick Plante ([pplante@teluq.quebec.ca](mailto:pplante@teluq.quebec.ca)).

---

## **Formation « e-learning » : Intervenir dans le domaine psychosocial dans les services Info-Social et AAOR en contexte d'immigration récente et de diversité culturelle**



Le projet intitulé *Intervenir dans le domaine psychosocial dans les services Info-Social et AAOR en contexte d'immigration récente et de diversité culturelle* a pour objectif de former les intervenantes sociales à l'intervention téléphonique et présentiel en milieu interculturel. Ce projet est une collaboration entre plusieurs organismes dont le Centre de recherche sur l'immigration et la société SHERPA, et le Centre de recherche public sur l'apprentissage à vie (SAVIE). Dans ce projet, SAVIE, sous la direction de **Louise Sauvé**, propose une solution de traitement technopédagogique et de médiatisation en ligne pour la formation.

Les travaux effectués entre juillet et septembre 2017 ont permis :

- Des conférences téléphoniques entre SAVIE et SHERPA.
- Des communications avec l'équipe techno-pédagogique de référence du Ministère de la Santé.
- Une amélioration technique de nos serveurs.
- La rédaction d'un résumé d'activités dans l'InfoSAVIE.

Site de la formation : <http://formationdiversiteculturelle.ca>

---

## **Formation à distance pour « intervenir par téléphone en contexte de diversité » (Info-Santé)**



Le projet intitulé *Formation à distance pour « Intervenir par téléphone en contexte de diversité »* a pour objectif de former les infirmières d'Info-Santé à l'intervention téléphonique en milieu interculturel. Ce projet est une collaboration du Centre de recherche et de formation (CRF), de l'équipe Migration et Ethnicité dans les Interventions en Santé et en Services sociaux (METISS), du Centre de santé et de services sociaux de la Montagne, et du Centre d'expertise et de recherche sur l'apprentissage à vie (SAVIE). Dans ce projet, SAVIE, sous la direction de **Louise Sauvé**, propose une solution de traitement technopédagogique et de médiatisation en ligne pour ladite formation.

Afin de compléter une formation de quatre modules, un cinquième module a été intégré afin de permettre aux infirmières d'obtenir une accréditation pour leur formation.

Les travaux effectués entre juillet et septembre 2017 ont permis :

- Des communications avec l'équipe techno-pédagogique de référence du Ministère de la Santé.
- Une amélioration technique de nos serveurs.

- La rédaction d'un résumé d'activités dans l'InfoSAVIE.

Site de la formation : <http://diversite.formation811.ca>

---

## Formation « WikiTrauma »



Les traumatismes représentent un fardeau majeur en termes de santé et d'économie pour les Canadiens et la promotion de meilleures pratiques dans les soins qui leur sont destinés est maintenant un investissement urgent et stratégique. Pour améliorer la pratique, nous avons créé WikiTrauma, une plateforme collaborative de partage et d'édition de contenu, ainsi que Wiki101, un cours pour aider les professionnels à utiliser ce système de gestion de connaissances. Trois projets de recherche sont actuellement un cours, soit: (1) revue systématique Cochrane; (2) le développement d'un outil d'aide à la décision basé dans un wiki (projet WikiDécision+), et (3) l'évaluation de l'impact de Wiki101 et de WikiTrauma sur la collaboration interprofessionnelle en traumatologie.

Les travaux effectués entre juillet et septembre 2017 ont permis :

- Les préparations en vue de l'usage de la formation avec le public cible.
  - La rédaction d'un résumé d'activités dans l'InfoSAVIE.
- 

**Formation sur la prise de décision partagée concernant les décisions d'objectifs de soins aux soins intensifs**



**Canadian  
Frailty  
Network**

**Réseau canadien  
des soins aux  
personnes fragilisées**

*Known previously as Technology Evaluation in the Elderly Network, TVN*

Cette formation fait partie d'un projet de recherche intitulé *Evaluation of a context-adapted wiki-based decision aid supporting critically ill patients' decisions about life-sustaining therapies*, dirigé par le Dr Patrick Archambault et financé par le Réseau canadien des soins aux personnes fragilisées/ Canadian Frailty Network (RCSPF/CFN).

Cette formation s'adresse aux médecins œuvrant aux soins intermédiaires et aux soins intensifs ainsi qu'aux étudiant(e)s en stage dans ces deux milieux.

Elle porte sur la **prise de décision partagée avec les patients aptes et les interventions les plus souvent discutées aux soins intensifs soit la réanimation cardiorespiratoire et la ventilation mécanique.**

Les travaux effectués entre juillet et septembre 2017 ont permis :

- Plusieurs rencontres réunissant l'équipe de conception.
- Poursuite de la conception du site de formation.
- Paramétrage du thème WordPress WPLMS.
- Gestion des conflits de plug-ins et solution.
- Amélioration de l'activité (outil de PDP papier) avec Articulate.
- Paramétrisation du service LRS (Learning Record Store).
- Tests avec des utilisations.
- Réceptions des rapports et modification de la formation.
- Remise d'une version pré-finale.
- La rédaction d'un résumé d'activités dans l'InfoSAVIE.

## **La vie de SAVIE**

---

### **Le CA de SAVIE**

Tenue de la 103e réunion du Conseil d'administration le 14 septembre 2017.

---

## Les crédits

---

Rédaction et coordination : Patrick Plante, Directeur de la recherche, Télé-université / SAVIE

Révision : Louise Sauvé, Professeure, Télé-université / SAVIE

Collaboration : Guillaume Desjardins, Auxiliaire de recherche, Télé-université / SAVIE

Intégration sur le Web : Louis Poulette, Informaticien, Télé-université / SAVIE



**Louis Poulette**

---